

# *l'*écho

Les actus de la Communauté de communes Thoré Montagne Noire



# Édito



## **Bernard Prat**

Président  
de la Communauté  
de communes  
Thoré Montagne Noire

Chères habitantes, chers habitants,

Il y a quelques semaines, les maires et les élus communautaires m'ont accordé leur confiance pour présider la Communauté de communes Thoré Montagne Noire.

Depuis mon élection, j'ai fait un choix simple : prendre le temps d'écouter.

Écouter les maires, les élus communautaires, les agents, les associations, les acteurs économiques et tous ceux qui font vivre notre territoire au quotidien.

Cette démarche s'est poursuivie lors du séminaire qui a réuni l'ensemble des élus et des agents de la Communauté de communes. Une journée de travail particulièrement riche, placée sous le signe de l'échange, de la connaissance mutuelle et de la construction collective. J'en retiens une conviction forte : notre territoire dispose de nombreux atouts et d'une formidable énergie.

Nos communes ont des projets. Nos entreprises créent de l'activité et de l'emploi. Nos associations font vivre nos villages. Nos agents s'investissent chaque jour au service des habitants. Nous avons toutes les raisons d'être ambitieux pour l'avenir.

Ce numéro est particulier à plusieurs titres. Il s'agit du premier magazine publié depuis le début du nouveau mandat communautaire, mais aussi d'une nouvelle formule que nous avons souhaité plus moderne, plus dynamique et plus proche de vos attentes.

Mon objectif est clair : construire une Communauté de communes plus proche des communes, plus proche des habitants, plus visible et plus efficace dans son action. Les défis sont nombreux : développement économique, accompagnement des communes, habitat, mobilité, petite enfance, santé, transition environnementale ou encore attractivité de nos villages. Pourtant, ces actions sont parfois mal connues.

J'ai donc souhaité que ce magazine devienne un véritable outil d'information et de valorisation de notre territoire. Vous y découvrirez les projets en cours, les services proposés, les initiatives locales, mais aussi les femmes et les hommes qui contribuent chaque jour au dynamisme de notre vallée. Je suis convaincu qu'en travaillant ensemble, dans un esprit de dialogue, de respect et de coopération, nous saurons relever ces défis.

Ce premier numéro de l'Écho de ce nouveau mandat est aussi l'occasion de mieux vous présenter les élus qui vous représentent et les grandes orientations qui guideront notre action dans les années à venir. Je souhaite que notre intercommunalité soit utile, concrète et pleinement tournée vers l'avenir.

L'avenir de notre territoire s'écrira collectivement. Et c'est avec enthousiasme, détermination et confiance que nous ouvrons cette nouvelle page.

Bonne lecture à toutes et à tous.

# Sommaire



**Dossier:**  
De nouveaux élus,  
de nouveaux projets

<b>Urbanisme &amp; Habitat</b>	<b>13</b>
<b>Déchets &amp; Environnement</b>	<b>14</b>
<b>Vie sociale &amp; Santé</b>	<b>16</b>
<b>Développement économique</b>	<b>18</b>

<b>Tourisme &amp; Territoire</b>	<b>20</b>
<b>Paroles d'habitants</b>	<b>23</b>
<b>Temps forts</b>	<b>24</b>
<b>L'été dans la vallée</b>	<b>26</b>

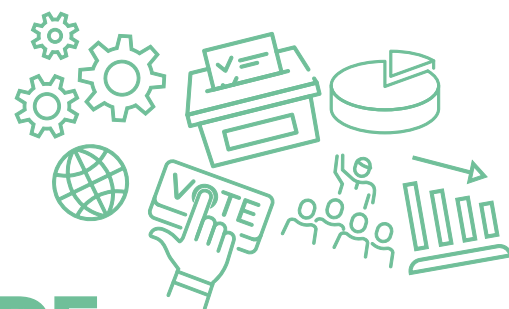


**l'écho** Juin 2026

Directeur de la publication : Bernard Prat / Rédaction : CCTMN / Crédits photos : CCTMN, Mairie de Bout du Pont de l'Arn, Mairie de Rouairoux, Raynaud Jeune, Emilie Chabbert, Santiago Ortega, Folks / Conception réalisation graphique : Little Venice / Impression : Imprimerie Exaprint / Edité à 3 500 exemplaires



# Do



# DE NOUVEAUX ÉLUS,

## DE NOUVEAUX PROJETS

Maire de la commune de Bout du Pont de l'Arn depuis 2008, Bernard Prat a pris la suite de Michel Castan à la tête de la Communauté de communes Thoré Montagne Noire en mars 2026.

### Les élus et les instances

#### Le Président :

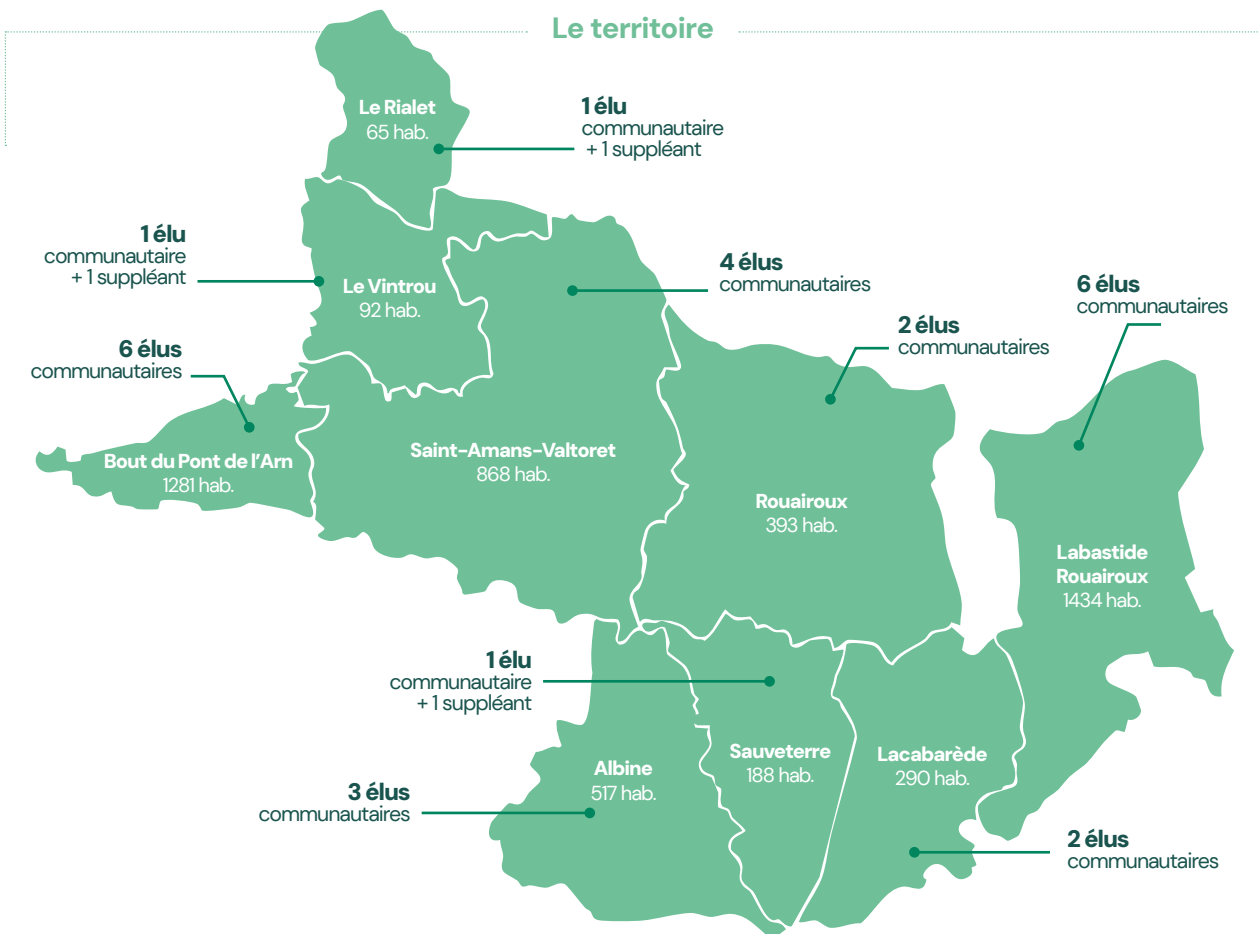
- Bernard PRAT

#### Les Vice-présidents :

- François CHARLIER, premier vice-président : en charge de l'environnement et des déchets,
- Michel BOURDEL, deuxième vice-président : en charge de la vie sociale et des mobilités,
- Michel CASTAN, troisième vice-président : en charge des relations avec le Pôle d'équilibre territorial rural des Hautes Terres d'Oc (PETR),
- Joël CABROL, quatrième vice-président : en charge de l'aménagement du territoire, de l'urbanisme et de l'habitat.

#### Le Bureau :

- Gaëlle GORUCHON, adjointe au maire d'Albine
- Bernard PRAT, maire de Bout du Pont de l'Arn
- François CHARLIER, maire de Labastide-Rouairoux
- Joël CABROL, maire de Lacabarède
- Michel CASTAN, maire du Rialet
- Jean-Pierre BOUISSET, maire du Vintrou
- Patrick FOURNOL, maire de Rouairoux
- Michel BOURDEL, maire de Saint-Amans-Valtoret
- Jacques ASSEMAT, maire de Sauveterre



### Un Conseil communautaire de 26 conseillers

Les conseillers communaux sont élus par les habitants en même temps que les conseillers municipaux. Le nombre de conseillers par commune est fonction du nombre d'habitants de chaque commune. Le Conseil communautaire est l'instance de décision qui vote les délibérations, les budgets et décide des grands projets. Ses séances, environ six par an, sont ouvertes au public et les délibérations sont en ligne sur le site Web de la CCTMN : [www.cc-thoremontagnenoire.fr](http://www.cc-thoremontagnenoire.fr).



### Le Bureau

Il est composé d'un élu par commune. C'est l'instance de débat et de préparation des décisions du Conseil communautaire.



### Les 4 Commissions thématiques

Elles débattent et font des propositions au Conseil communautaire.

- Vie économique et attractivité
- Environnement et déchets
- Urbanisme, habitat et aménagement du territoire
- Vie sociale, mobilité



## COMMUNAUTÉS DE COMMUNES, QU'ES ACÒ ?

Apparues en France en 1992, les Communautés de communes ont été conçues pour faciliter la gestion locale en créant une solidarité entre des communes d'un même territoire qui portent un projet commun de développement et d'aménagement de l'espace.

# Les compétences de la CCTMN

La Communauté de communes exerce certaines missions, appelées également « compétences », en lieu et place des communes. Certaines sont obligatoires, d'autres facultatives et ont été choisies par les élus pour répondre aux besoins du territoire.



## AMÉNAGEMENT DU TERRITOIRE ET URBANISME

- Aménagement de l'espace : schéma de cohérence territoriale, plan local d'urbanisme
- Développement économique et promotion du tourisme
- Création et aménagement de zones d'activités, soutien aux activités commerciales d'intérêt communautaire
- Aires d'accueil des gens du voyage
- Logement et cadre de vie
- Politiques contractuelles de développement et d'aménagement du territoire

## ENVIRONNEMENT

- Collecte et traitement des déchets
- Gestion des milieux aquatiques et prévention des inondations
- Protection et mise en valeur de l'environnement et soutien aux actions de maîtrise de la demande d'énergie
- Gestion des sentiers de randonnée
- Service Public d'Assainissement Non collectif (SPANC)



## VIE SOCIALE

- Petite enfance 0-3 ans
- Gestion administrative du réseau des écoles rurales de la Haute Vallée du Thoré
- Santé : création et gestion de Maisons de santé pluridisciplinaires
- Action sociale d'intérêt communautaire

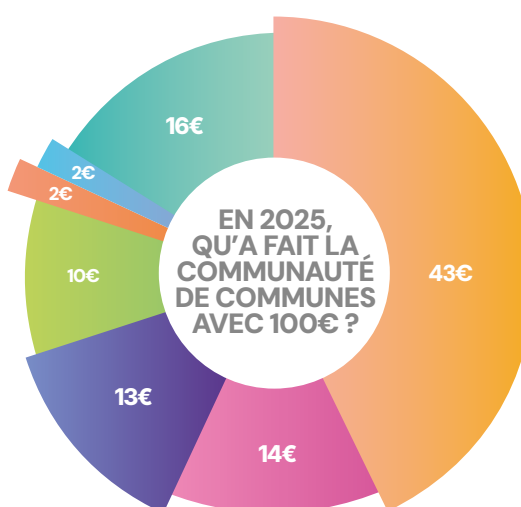
# Budget de la CCTMN



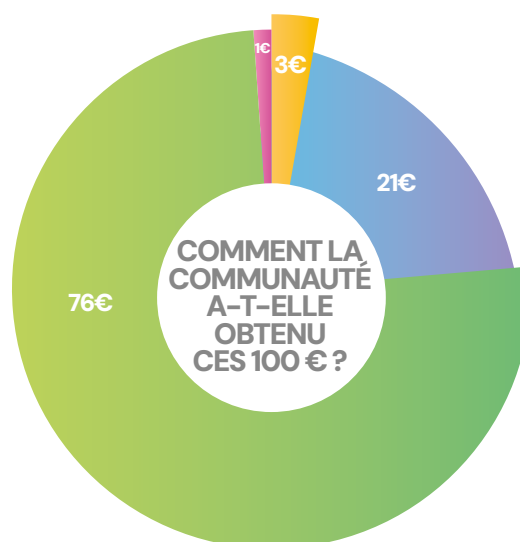
## Compte financier 2025

	Fonctionnement	Investissement
Recettes (a)	3 827 668,92 €	556 222,51 €
Dépenses (b)	3 465 629,30 €	795 327,86 €
<b>Résultat de l'exercice (c=a-b)</b>	<b>362 039,62 €</b>	<b>- 239 105,35 €</b>
Résultat N-1 reporté (d)	656 596,30 €	679 528,97 €
<b>Résultat de clôture (c+d)</b>	<b>1 018 635,92 €</b>	<b>440 423,62 €</b>

- Reversement aux communes
- Charges de personnel
- Contribution aux syndicats (dont Tryfil)
- Charges générales
- Financement des crèches
- Opérations menées au titre des communes
- Investissements 2025 (en particulier l'extension de la maison de santé)



- Subventions de projets (État, Région, Département, etc...)
- Impôts et taxes
- Dotations et participations (État)
- Divers (locations, remboursements TVA, etc...)



# Budget de l'Office de tourisme

## Compte financier 2025

	Fonctionnement	Investissement
Recettes (a)	98 802,53 €	4 376,51 €
Dépenses (b)	67 734,96 €	12 550,08 €
<b>Résultat de l'exercice (c=a-b)</b>	<b>31 067,57 €</b>	<b>- 8 173,57 €</b>

# Rencontre avec Bernard PRAT

nouveau Président de la  
Communauté de communes  
Thoré Montagne Noire

**Vous avez été élu président le 31 mars dernier. Quelle a été votre première priorité ?**

Ma première priorité a été d'écouter. J'ai souhaité prendre le temps de rencontrer l'ensemble des maires, les élus communautaires, les agents et les différents services de la Communauté de communes. Avant de définir une feuille de route, il me semblait indispensable de bien connaître les attentes des communes, les besoins du territoire et le travail réalisé au quotidien par nos équipes. L'écologie est ainsi pour nous un signal positif. Nous sommes ravis de cet engagement et espérons que celui-ci en amènera d'autres.

**Quel message principal retenez-vous de ces rencontres ?**

Un message très clair : les communes attendent davantage d'accompagnement. Les maires ont de nombreux projets mais ils sont souvent confrontés à la complexité administrative et à la recherche de financements. C'est pourquoi nous allons renforcer notre soutien aux communes avec la création, dès septembre, d'un véritable service d'ingénierie territoriale qui accompagnera les élus dans leurs projets.

**Quels seront les premiers projets du mandat ?**

Nous allons rapidement engager plusieurs actions fortes. Je pense notamment à la création de ce service ingénierie territoriale, au lancement d'une nouvelle opération façades pour embellir nos centres-bourgs, au développement du Pacte Territorial pour accompagner la rénovation de l'habitat et au démarrage des travaux de la zone d'activités Saint-Exupéry. Ce sont des projets très attendus qui auront un impact concret sur nos communes et nos habitants.

*L'attractivité, c'est la capacité à donner envie de vivre, de travailler et d'investir sur notre territoire.*

**Vous parlez beaucoup d'attractivité. Que signifie ce mot pour vous ?**

L'attractivité, c'est la capacité à donner envie de vivre, de travailler et d'investir sur notre territoire. Cela passe par des villages agréables, des logements rénovés, des services de qualité, des commerces dynamiques, des entreprises qui créent de l'emploi et une offre culturelle et associative vivante. Nous devons être fiers de notre territoire et mieux le faire connaître.

**L'économie sera-t-elle une priorité ?**

Oui, clairement. Le développement économique doit rester une priorité forte de notre mandat.

Nous devons soutenir nos entreprises, nos artisans et nos commerces de proximité. Dans cette dynamique, les travaux de la future zone d'activités Saint-Exupéry à Bout du Pont de l'Arn ont débutés. Sur les 16 lots prévus, 10 sont déjà réservés, ce qui confirme l'attractivité de notre territoire. Mais le développement économique ne se limite pas à l'aménagement de zones d'activités. Je souhaite engager un véritable travail de proximité avec les entreprises afin de mieux connaître leurs besoins, leurs difficultés et leurs projets.

Des rencontres régulières seront organisées autour de thématiques concrètes : recrutement, formation, mobilité, énergie, numérique ou transmission d'entreprises.

Un premier "café-rencontre des entreprises" sera proposé dès le mois d'octobre. Je souhaite également aller davantage sur le terrain à la rencontre des acteurs économiques. Une collectivité doit être présente aux côtés de ceux qui créent de l'activité et de l'emploi. Nous devons mieux valoriser notre tissu économique et les savoir-faire présents dans notre vallée.

**La Communauté de communes intervient aussi dans le domaine social. Quelles seront vos priorités ?**

Nous devons être au plus près des besoins des habitants. Je souhaite redonner un nouvel élan à l'Espace de Vie Sociale et renforcer les actions de la Convention Territoriale Globale avec la CAF. Les enjeux sont nombreux : soutien aux familles, petite enfance, lutte contre l'isolement, accès au numérique, prévention santé ou encore accompagnement des personnes les plus fragiles. Notre objectif est d'apporter des réponses concrètes aux habitants.

**Qu'en est-il de la santé ?**

Nous avons la chance de disposer d'une maison de santé à Labastide-Rouairoux qui accueille aujourd'hui cinq médecins. C'est un atout important pour notre territoire. Nous devons poursuivre nos efforts pour maintenir une offre de soins de proximité et renforcer l'attractivité de notre vallée pour les professionnels de santé.



**Vous évoquez souvent une « nouvelle dynamique ».  
Que voulez-vous dire par là ?**

*Je souhaite une Communauté de communes plus visible, plus réactive et plus proche des habitants. Nous allons renforcer notre communication, valoriser davantage nos communes, nos associations, nos entreprises et les initiatives locales. Les habitants doivent mieux connaître le rôle de leur communauté de communes et les actions menées sur le territoire.*

Les **5**

## engagements du mandat

- Accompagner davantage les communes
- Soutenir l'économie et l'emploi
- Améliorer l'attractivité des villages
- Renforcer les services aux habitants
- Moderniser l'image et la communication de la Communauté de communes



## Une journée d'échange entre élus



C'est le programme du séminaire des élus communautaire qui s'est tenu le samedi 30 mai à Sauveterre. L'objectif était double : permettre à tous les conseillers communautaires de connaître les bases du fonctionnement et des compétences de la CCTMN, et présenter les grandes orientations du mandat, élaborées par le Président avec les maires.

Une journée riche en informations, mais aussi un temps de convivialité rassembleur autour des questions intercommunales.

# Trombinoscope

## des conseillers communautaires



**Bernard Prat**  
Président  
Bout du Pont de l'Arn - Maire



**François Charlier**  
1<sup>er</sup> Vice-président  
Environnement - Déchets  
Labastide-Rouairoux - Maire



**Michel Bourdel**  
2<sup>ème</sup> Vice-président  
Vie sociale - mobilité  
St-Amans-Valtoret - Maire



**Michel Castan**  
3<sup>ème</sup> Vice-président  
Relations avec le PETR HTO  
Le Rialet - Maire



**Joël Cabrol**  
4<sup>ème</sup> Vice-président  
Urbanisme  
Habitat-Aménagement  
Lacabarède - Maire



**Damien Abrial**  
Albine



**Geoffroy Arnaud**  
Bout du Pont de l'Arn



**Jacques Assemat**  
Sauveterre - Maire



**Michel Battista**  
St-Amans-Valtoret



**Evelyne Bideault**  
Labastide-Rouairoux



**Jean-Pierre Bouisset**  
Le Vintrou - Maire



**Jean-Pierre Cabrol**  
Albine - Maire



**Didier Chabbert**  
Lacabarède



**Patrick Fournol**  
Rouairoux - Maire



**Marie-Claude Glories**  
Bout du Pont de l'Arn



**Gaëlle Goruchon**  
Albine



**Emeline Kappel**  
St-Amans-Valtoret



**Nadine Mahoux**  
Bout du Pont de l'Arn



**Valérie Perrin**  
Labastide-Rouairoux



**Christine Pujol**  
Bout du Pont de l'Arn



**Anne-Marie Roger-Cauquil**  
Labastide-Rouairoux



**Lucie Rouanet**  
Rouairoux



**Loïc Sablairolles**  
Labastide-Rouairoux



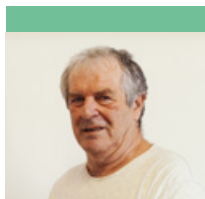
**Jérôme Salas**  
Labastide-Rouairoux



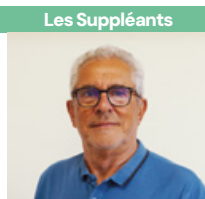
**Jean-Luc Sicard**  
Bout du Pont de l'Arn



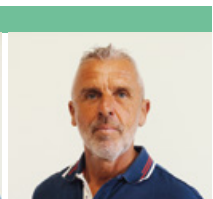
**Nathalie Soligon**  
St-Amans-Valtoret



**Jean-Pierre Barthes**  
Sauveterre



**Jacques Biau**  
Le Rialet



**Joël Viala**  
Le Vintrou

### Les Suppléants

## Équipe administrative



**Héloïse Nétange**  
Directrice



**Florian Croux**  
Chargé de mission environnement  
et Responsable technique



**Nathalie De Las Nieves**  
Animatrice de l'Espace  
de vie sociale l'Entr'Actes



**Camille Escudier**  
Chargée de coopération  
Convention territoriale globale  
Vie sociale



**Véronique Fortanier**  
Secrétaire comptable



**Jérémie Perche**  
Chargé de mission  
Aménagement du territoire  
et développement économique



**Eléa de Robert**  
Chargée de mission  
Communication et tourisme



**Julie Roudet**  
Chargée de mission  
Soutien à l'ingénierie des communes  
(à partir du 1<sup>er</sup> septembre 2026)

## Équipe technique

De gauche à droite : Maxime Evrad,  
Christophe Munill, Christian Cèbe et  
Fabien Bonnet

### **Christian Cèbe & Maxime Evrad**

Collecte des déchets

### **Fabien Bonnet & Christophe Munill**

Collecte des déchets

Entretien des sentiers et travaux divers



## Tout savoir sur la CCTMN

C'est LE document à feuilleter pour tout connaître de la CCTMN !  
Chaque année, le rapport d'activité rappelle le fonctionnement et  
les missions de la collectivité et donne un coup de projecteur sur  
les nouveaux projets.

Retrouvez le rapport d'activité 2025 en ligne :

[www.cc-thoremontagnenoire.fr/publications/rapport-activites](http://www.cc-thoremontagnenoire.fr/publications/rapport-activites)

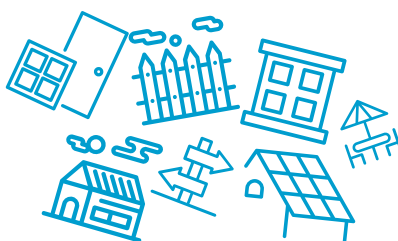
et suivez les informations de la CCTMN

sur : [www.cc-thoremontagnenoire.fr](http://www.cc-thoremontagnenoire.fr) et sur :  





# De nouvelles aides et un accompagnement gratuit



En collaboration avec le Pôle Territorial des Hautes Terres d'Oc (PETR), la Communauté de communes Thoré Montagne Noire déploie le service public « France Rénov' ». Ce dispositif unique vise à simplifier l'accès aux aides de l'Anah (Agence nationale de l'habitat) et à offrir un accompagnement de confiance pour tous les projets de rénovation d'habitat.

## Un guichet unique pour toutes vos questions

Vous souhaitez rénover ou adapter votre logement ? Que vous soyez propriétaire occupant, bailleur ou locataire, vous pouvez bénéficier d'une information neutre, gratuite et personnalisée pour vos projets sur les aspects techniques, sociaux, juridiques ou fiscaux.

## Un accompagnement de proximité pour vos projets de travaux

Comment réaliser vos projets ? Paul Vanwambeke, chargé de mission habitat au Pôle Territorial des Hautes Terres d'Oc vous guide dans toutes les étapes de votre projet : il conseille, assure le suivi technique des projets, réalise des diagnostics gratuits à domicile et aide au montage des dossiers pour obtenir des subventions de l'Agence nationale de l'habitat (Anah). Il peut s'agir de projets de :

- **Rénovation énergétique** (Ma Prime Rénov') : isolation des combles, des murs, du plancher bas, changement du chauffage ou des menuiseries, etc.
- **Autonomie et maintien à domicile** (Ma Prime Adapt') : installation d'une douche, mise en place de volets roulants, monte-escalier, élargissement des portes, création d'une unité de vie, etc.
- **Amélioration de la décence du logement** (Ma Prime Logement Décent) : réfection de la toiture, de l'électricité ou de la plomberie, etc.

## Contact

Pour toute question sur un projet, contactez Paul Vanwambeke :

- Par téléphone : 05 67 27 90 91
- Par email : [mar@hautesterresdoc.fr](mailto:mar@hautesterresdoc.fr)



## Attention aux arnaques :

- Méfiez-vous des annonces internet et des démarchages téléphoniques.
- Ne communiquer pas vos coordonnées bancaires.
- Les services publics sont vos interlocuteurs, en cas de doute contacter le PETR ou la CCTMN.

## À noter

Un coup de pouce financier est apporté par la CCTMN ! Sur les communes du territoire, il existe dorénavant des aides complémentaires à celles de l'Anah pour les travaux d'autonomie et les travaux sur les logements dégradés.

Ces aides peuvent couvrir 10% du montant HT des travaux, plafonné à 7 000 € de subvention.



# Pas d'augmentation de la taxe d'enlèvement des ordures ménagères en 2026

Entre 2024 et 2025 la production d'ordures ménagères a baissé

**- 17kg**  
par habitant

## Une décision rendue possible grâce à l'implication concrète des habitants

Grâce à vos efforts de tri et de réduction des déchets, la Communauté de communes Thoré Montagne Noire a décidé de ne pas augmenter la Taxe d'Enlèvement des Ordures Ménagères (TEOM) cette année ! Cette taxe, payée avec la taxe foncière, finance la collecte et le traitement des déchets.

## Les résultats parlent d'eux-mêmes

Entre 2024 et 2025, la production d'ordures ménagères a baissé de 17 kg par habitant (passant



de 183 kg à 166 kg/an). Une preuve que le tri sélectif, le compostage et l'utilisation des sacs orange pour les biodéchets font la différence !

## Pourquoi c'est important ?

Plus vous trie, moins vous payez : des emballages triés coûtent 9 fois moins cher que dans la poubelle noire ! Voici le coût de traitement selon le type de déchet :

- Ordures ménagères : 198 €/tonne
- Tri sélectif : 22 €/tonne
- Biodéchets (sacs orange) : 99 €/tonne
- Verre : 37 €/tonne

Votre engagement permet de stabiliser la TEOM malgré la hausse des coûts de traitement et de transport.

## Un grand merci à tous pour vos efforts !

Continuez à bien trier : chaque geste compte pour protéger l'environnement ET maîtriser nos dépenses publiques.

## On peut encore faire mieux !

Lorsqu'on analyse le contenu des déchets ménagers se trouvant dans les sacs noirs, on constate que l'on peut encore s'améliorer ! Sur les 166 kg de déchets analysés, seulement 69 kg relèvent réellement des ordures ménagères. Une part importante est constituée de déchets alimentaires qui auraient pu être déposés dans les sacs orange ou compostés, ainsi que d'emballages recyclables destinés aux bacs jaunes. Poursuivons les efforts de tri !

## Le contenu de la poubelle noire en 2025



**166 kg** de déchets | PAR HABITANT PAR AN



## Des animations pour découvrir le territoire



**Le programme d'animations nature de la CCTMN continue de plus belle pour marquer la troisième année du label "Territoire engagé pour la Nature 2024-2026"**

Visite de recyclerie, balades nocturnes, dans les sagnes, ou à la découverte de plantes sauvages comestibles mais aussi atelier de fabrication d'abris à hérissons : depuis janvier, six animations gratuites ont déjà eu lieu.

Vous les avez manquées ? Pas d'inquiétude, une grande partie du programme reste à venir : des visites de la centrale hydroélectrique du Vintrou et du barrage des Sts-Peyres (7 et 22 juillet), une nuit des étoiles filantes à Albine (14 août),



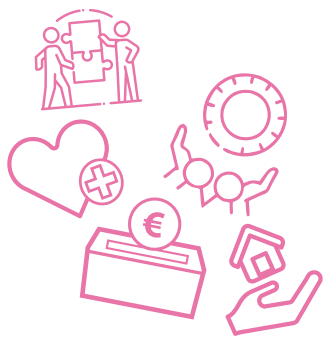
un atelier vannerie et la visite de ferme de la Ruyère (16 septembre) et une balade à la découverte des champignons à Labastide-Rouairoux (28 octobre).

La CCTMN sera aussi présente lors de la Fête des jardiniers du Parc naturel régional du Haut-Languedoc le dimanche 4 octobre à Labastide-Rouairoux avec une animation autour du compostage.

Infos et inscriptions : 05 63 37 69 70  
[www.cc-thoremontagnenoire.fr](http://www.cc-thoremontagnenoire.fr)



# Un nouveau médecin à la Maison de Santé



Installé depuis janvier 2026 à la Maison de Santé de la Haute Vallée du Thoré, le Docteur Pierre Laurent a choisi de venir exercer sur un territoire qu'il connaît bien. Entre attachement au milieu rural et volonté de travailler en équipe, il revient sur son parcours et son installation.

## Pouvez-vous vous présenter en quelques mots ?

Je suis le Docteur Pierre Laurent, habitant de la région castraise, j'ai effectué mes études de médecine à Toulouse puis mon internat à Clermont-Ferrand. Je suis médecin généraliste à la Maison de Santé depuis janvier 2026. Avant cette installation, j'y avais déjà réalisé plusieurs remplacements durant mes trois dernières années d'étude, ce qui m'a permis de découvrir l'équipe et le territoire.

## Pourquoi avoir choisi de vous installer ici, à la fois en Maison de Santé et en milieu rural ?

J'ai choisi d'exercer dans une Maison de Santé afin de ne pas travailler seul. Je souhaitais pouvoir échanger avec d'autres médecins généralistes mais aussi avec différents professionnels de santé pour une meilleure prise en charge globale des patients. J'ai également choisi cette structure pour la qualité des locaux, l'ambiance de travail et l'accueil qui m'a été réservé dès mon arrivée. Les professionnels de santé, les habitants, les élus et les partenaires locaux ont tous contribué à rendre cette installation très positive. Par ailleurs, je souhaitais vivement exercer en milieu rural. La relation avec les habitants y est différente : plus proche et plus humaine. Le suivi des patients s'inscrit davantage dans la durée et les habitants sont très attachés à leur territoire, à leurs soignants et aux services de proximité. C'est une façon d'exercer la médecine qui correspond pleinement à mes attentes.



## Comment s'organise votre activité au sein de la structure ?

J'accueille mes patients du mardi au vendredi. Depuis mon arrivée, je reprends petit à petit les patients qui étaient sur liste d'attente afin de répondre aux besoins du territoire. Comme le veut le fonctionnement de la Maison de Santé, j'assume également, comme mes collègues, les remplacements lors des absences ou sur les besoins urgents, afin qu'il y ait toujours un médecin présent et disponible au sein de la structure.

# Semaine sans écrans une deuxième édition festive

Et si les enfants lâchaient les écrans pour découvrir de nouvelles activités près de chez eux ?

C'est le défi que la Communauté de communes et le Territoire Educatif Rural ont lancé du 11 au 18 avril 2026. Pas de doute, cette deuxième édition de la Semaine sans écrans a rencontré un véritable succès : 16 associations partenaires, 25 activités proposées et 223 participations tout au long de la semaine !

Certains ont pu s'initier à des sports tels que le tennis, le rugby ou encore le tennis de table. D'autres ont découvert la pâtisserie ou la couture. En point d'orgue de la semaine, plusieurs temps forts ont réjoui petits et grands le samedi 18 avril : l'incontournable visite de la caserne des pompiers de Labastide-Rouairoux ; l'enchanteur spectacle de danse « Fibre » de la Cie

Dakipaya Danza au Musée du Textile et enfin les Olympiades en famille en partenariat avec la CAF. Il faisait beau autour du lac d'Albine ce jour-là et les promeneurs ont dû se demander quelle était la raison de cette agitation et de tous ces cris joyeux ! Sous la houlette de Thibaut, plus de 50 parents et enfants ont participé à des jeux sportifs et coopératifs, illustrant pleinement les valeurs de partage et de convivialité de cette semaine. Un grand merci à tous les participants pour ce super moment !

Cette Semaine sans écrans a été riche en rencontres, en découvertes et en activités de plein air. Alors, on recommence l'année prochaine ?



## Un accompagnement pour lutter contre les difficultés numériques

Depuis janvier 2026, l'Espace de Vie Sociale l'Entr'Actes, en partenariat avec la MJC Saint-Amans Albine, organise des cafés numériques deux fois par mois. Animés par Nathaëlle De Las Nieves et Cyril Arnaud, ces ateliers gratuits et sans inscription s'adressent à tous, quel que soit le niveau de maîtrise informatique. Les participants peuvent ainsi être accompagnés pour : utiliser un ordinateur ou un smartphone, réaliser des démarches en ligne, gérer les applications ou les paramètres, etc.

Pour connaître la date du prochain café numérique près de chez vous : contactez Nathaëlle au 06 73 57 03 14 ou sur la page Facebook de l'Entr'Actes.



## Les rendez-vous famille de l'Entr'Actes

À partir du mois de septembre, l'Espace de Vie Sociale l'Entr'Actes inaugure ses « Rendez-vous famille » pour les parents et les enfants. Chaque fois, il y a une activité gratuite à faire ensemble : du sport, une activité culturelle, des loisirs créatifs, etc. Le lien entre toutes ces propositions ? Des activités près de chez vous, pour inciter à prendre soin de soi et de la santé de ses enfants.

**C'est gratuit et ouvert à tous sur inscription.**

🌟 **Samedi 19 septembre de 9h à 17h :**  
1h de padel en famille, à Pont de Larn

🌟 **Samedi 3 octobre de 14h à 17h :** atelier "Pâtisserie sans sucre ajouté", salle des fêtes de Sauveterre

🌟 **Jeudi 15 octobre de 17h à 18h :** atelier parents "Les maux des tout-petits", crèche La Petite Loco

🌟 **Samedi 14 novembre de 9h à 17h :** 1h d'escape-game ados "Stoppez les cybercriminels", MJC Saint-Amans Albine

🌟 **Mercredi 25 novembre de 9h30 à 10h :** Spectacle tout-petits "Zoé à table", Le Tortill'art

🌟 **Dimanche 5 décembre de 14h à 16h :** Sophrologie parent-enfant à Sauveterre

**En partenariat avec la CAF du Tarn et le PETR des Hautes Terres d'Oc.**

**Inscriptions au 05 63 37 69 73 ou à [ctg@cc-thoremontagnenoire.fr](mailto:ctg@cc-thoremontagnenoire.fr)**

# ZAE Saint-Exupéry

## les travaux commencent !



**Une nouvelle zone d'activités économiques va voir le jour sur la commune de Bout du Pont de l'Arn, à proximité du quartier des Alberts. Bernard Prat, président de la Communauté de communes, décrit le projet :**

*Ce chantier d'envergure annonce une nouvelle dynamique économique pour le territoire de la Communauté de communes Thoré Montagne Noire. L'enjeu économique est primordial pour le développement de notre vallée. Son image peu attractive et vieillissante n'est plus d'actualité. Cette nouvelle zone, composée de 16 lots dont déjà plus de la moitié sont réservés, en est la preuve. Le classement de notre territoire en Zone France ruralités revitalisation (ZFRR), qui permet de bénéficier de plusieurs avantages fiscaux, est une chance pour les entreprises. Mais il est aussi important de préciser les autres bénéfices que va offrir cette zone pour les entreprises désireuses de s'installer : sa localisation le long de la RD612, axe routier Toulouse-Castres-Béziers, et son cadre de travail au pied de la Montagne noire. Il s'agira de la quatrième zone d'activité économique sur le secteur. Toutes reliées entre elles, ces ZAE compteront prochainement environ 70 entreprises pourvoyeuses de plus de 450 emplois. Le tissu artisanal, industriel, entrepreneurial de ce cœur économique rayonne à l'échelle de tout notre territoire. Concernant le chantier, les travaux de dévoiement des réseaux et des petits travaux sur le bord de la RD612 ont commencé début juin. Les services du Département ont également commencé l'aménagement d'un rond-point*

*sur la RD612 afin de sécuriser l'entrée des ZAE. Toutefois, je tiens à rassurer les habitants de notre vallée, les salariés du territoire, et les nombreux vacanciers qui traversent notre vallée : la circulation routière ne sera pas alternée durant les mois de juillet et août. Les travaux de voirie ne commenceront qu'en septembre. En concertation avec les entreprises et le Département, nous œuvrons pour préserver la fluidité du réseau routier durant le temps de ces travaux.*

*Avec les élus communautaires, nous espérons que le chantier puisse avancer sereinement. Entre la ZAE et le rond-point, les travaux sont colossaux mais nécessaires pour la sécurisation de ce nouveau pôle économique. Nous souhaitons une fin des chantiers au plus tard au premier semestre 2027.*

Quelques terrains sont encore disponibles à la vente !  
 Entrepreneurs, si vous êtes à la recherche de terrain sur un territoire attractif, n'attendez plus, contactez la CCTMN ou la mairie de Bout du Pont de l'Arn  
 par téléphone : 05 63 37 69 74 / 05 63 97 55 60  
 ou par mail : [amenagement@cc-thoremontagne noire.fr](mailto:amenagement@cc-thoremontagne noire.fr)

# Raynaud Jeune

## une mégisserie centenaire

### face au défi du recrutement

Fondée en 1928, la mégisserie Raynaud Jeune est une entreprise familiale historique située à Rouairoux.

Depuis près d'un siècle, elle perpétue un savoir-faire traditionnel d'excellence dans le travail de la peau. L'entreprise est spécialisée dans le tannage végétal de peaux d'ovins (moutons, agneaux). Ce procédé 100 % naturel utilise des extraits d'écorces ou de plantes à la place des produits chimiques lourds. Ses cuirs de haute qualité fournissent de multiples secteurs d'excellence : la maroquinerie, la chaussure (notamment les semelles de confort - marché dont elle est un leader), l'habillement, la décoration et l'ameublement.

L'entreprise se distingue par sa capacité à allier tradition et créativité. Elle collabore avec des designers et des façonniers pour ouvrir son savoir-faire à la mode haut de gamme et au luxe (comme l'illustre sa création d'un ciré breton en cuir souple pour le salon Première Vision, rendez-vous incontournable de l'industrie de la mode).

En parallèle, Raynaud Jeune affiche très tôt des engagements écoresponsables. Certifiée de manière continue par le très rigoureux label international Leather Working Group (LWG), elle minimise activement son impact environnemental et se positionne comme un acteur écoresponsable clé de la filière cuir en Occitanie.

Au fil du siècle, la mégisserie Raynaud Jeune a su se redresser face aux différentes crises économiques (déclin du textile et du cuir dans la vallée du Thoré) ou sanitaires (COVID). Aujourd'hui, son directeur Olivier Raynaud lance une bouteille à la mer face à un défi d'un genre nouveau : le recrutement.

*L'entreprise compte une trentaine d'emplois et la dynamique est excellente : nous avons plus de commandes que de capacité de production, notamment portés par le marché du haut de gamme qui va continuer à se développer dans les années à venir. Mais plusieurs départs à la retraite sont prévus dans les prochains mois. Notre métier s'apprend par la transmission du geste. Les emplois que nous proposons ne nécessitent pas de qualification particulière. Lo biaux\* et du savoir-être sont bien sûr de rigueur. Une personne motivée sera entièrement formée sur place, au cœur de nos ateliers. Nous créons de l'emploi local, durable et ouvert à tous les âges, hommes ou femmes. Il est urgent pour la mégisserie de trouver des nouvelles forces vives pour faire perdurer ce savoir-faire unique sur notre territoire.*

\*Lo biaux : le bon sens



Raynaud Jeune  
12 rue de Longchamp  
81240 Lacabarède (Rouairoux)  
[info@raynaud-jeune](mailto:info@raynaud-jeune)





# Une commune à l'honneur : Rouairoux



# Rouairoux

## entre calme et dynamisme économique

### Carte d'identité :

- Nombre d'habitants : 393 habitants
- Superficie : 28.5 km<sup>2</sup>
- Altitude : min. 279m / max. 863m
- Etymologie : Rouairoux vient de l'ancien occitan *rovièu*, « bois de rouvres (petits chênes) »



### 2 questions à Patrick Fournol, maire de Rouairoux

#### Quels sont pour vous les principaux atouts de la commune de Rouairoux ?

Notre force réside dans un équilibre : celui d'une ruralité vivante, avec une zone d'élevage qui entretient l'espace naturel, et un fort tissu d'entreprises locales. Ces entreprises sont un atout formidable pour les habitants, créant des emplois et insufflant du dynamisme sur la commune.

#### Quels sont vos premiers projets pour ce mandat ?

Nous avons une équipe municipale renouvelée, jeune et pleine d'idées. Cette première année nous permet de poser des bases et d'apprendre à travailler ensemble. Notre feuille de route est claire : prendre soin de notre village et assurer l'entretien de nos routes. Nous aimerions aussi redonner vie aux bâtiments communaux vacants en les transformant en logements locatifs.



Quand on arrive au centre-bourg de Rouairoux avec sa vue imprenable sur la Montagne Noire, on est saisi par la quiétude de ce petit village de 393 habitants perché à 600 mètres d'altitude. Avec ses hameaux éparpillés à flanc de montagne, ses forêts denses, ses prairies verdoyantes et son petit patrimoine rural, il a le charme désuet d'un village de carte postale.

Pourtant, on aurait tort de s'arrêter à ce calme apparent. En effet, Rouairoux est le théâtre d'une activité bouillonnante ! Il y a d'abord un tissu d'entreprises impressionnant : des artisans, des agriculteurs, des entreprises familiales d'envergure : Frayssinet (aujourd'hui Organic Production), Raynaud Jeune, le GAEC du Rodier ou encore la ferme de Mamie Juliette. Ces entreprises créent des emplois, dynamisent l'économie locale et participent à la vie de la commune, confirmant le dynamisme de l'économie de la vallée du Thoré.

Ensuite, la force de Rouairoux tient à ses... habitants ! Réunis dans de nombreuses associations comme le Comité des fêtes, le Foyer de Lacabarède-Rouairoux ou les Petits Doigts de Fées, ils animent de nombreuses activités tout au long de l'année (fête du village, tennis de table, balades, jeux de société, etc.).

L'été, les marchés des producteurs « les Vendredis gourmands » sont des rendez-vous incontournables pour déguster sur place et en musique de bons produits locaux.

Et puis il y a les animations du Four pas banal. Impossible d'évoquer Rouairoux sans parler de cette association qui a restauré une ancienne bâtisse en pierre pour en faire un four collectif. L'ambition de ces jeunes bien motivés ? Tisser des liens, favoriser les rencontres et les échanges. Aujourd'hui, on vient de loin pour partager des moments simples et chaleureux avec eux : pains et pizzas sortent du four au feu de bois tandis que les enfants jouent et qu'un concert égaie le village.

À Rouairoux, on peut se balader, on peut travailler, se divertir, mais une chose est sûre : à Rouairoux, on ne s'ennuie pas !

Les prochains rendez-vous à ne pas manquer : les Vendredis gourmands, un vendredi sur deux du 19 juin au 11 septembre.



## Courir en montagne sans se perdre !

Trois nouveaux itinéraires de trail ont été balisés par la CCTMN pour les amoureux de grands espaces et de défis sportifs

### À Labastide-Rouairoux : « Les 3 cols » 12 km, Niveau Facile

Idéal pour une initiation, ce trail suit le sentier de randonnée du même nom. Sur 12 km, enchaînez vallons et points de vue sur les vallées et montagnes environnantes. Le parcours vous mène également à proximité du dolmen de la Gante, témoin de l'histoire millénaire de notre territoire.

### À Albine : « De Wibault au Roc de Peyremaux » 16 km, Niveau Intermédiaire

Ce trail relie les deux sentiers de randonnée « Le sentier de Wibault » et « Le roc de Peyremaux ». Sur 16 km, parcourez des hêtraies profondes, des

crêtes panoramiques et des passages techniques. Une aventure à la hauteur des paysages grandioses d'Albine !

### À Labastide-Rouairoux : « Les 3 cols & Les Maîtres Verriers » 26 km, Niveau Difficile

Réservé aux traileurs expérimentés, ce parcours de 26 km combine les sentiers « Les 3 cols » et « Les Maîtres Verriers ». Traversez le village de Labastide-Rouairoux, des forêts sombres et des pistes escarpées, pour un défi physique et une immersion totale dans l'histoire et la nature du territoire.

Les traces GPX sont disponibles sur le site internet de l'Office de tourisme : [tourisme-thoremontagneoire.fr](http://tourisme-thoremontagneoire.fr)

## Focus randonnée

### Le Géant d'Albine une balade facile aux sources de la Montagne Noire !

**4.5 km – 2h – D+ 69m – Niveau facile**

Le tracé de ce sentier a été repensé, la signalétique est flambant neuve, et six panneaux pédagogiques vous attendent pour percer en famille les mystères du paysage et des légendes locales. Arrivés au Roc de Peyremaux, installez-vous sur une table de pique-nique nichée à l'ombre, pour une pause gourmande en pleine nature.

#### Comment y aller ?

Depuis le village d'Albine, accédez au Col de Salettes par la D920 (20 min). Garez-vous au parking aménagé puis laissez-vous guider par le Géant.

#### Prêt à marcher sur les traces du Géant ?

Pour entrer dans la légende du lieu, téléchargez le livret d'aventure (à partir de 7 ans).

### Le saviez-vous ?

La Communauté de communes entretient plus de 200 km de sentiers randonnée et VTT.



# Paroles d'habitants



**Émilie Chabbert-Rouanet**  
36 ans, habite à Lacabarède depuis toujours

### Pourquoi aimez-vous vivre ici ?

*J'habite depuis toujours à Lacabarède où je viens de reprendre l'entreprise familiale avec mon conjoint. J'aime vivre ici car c'est un village calme et tranquille. Les enfants peuvent aller à vélo à l'école, à l'aire de jeux, au terrain de sport, etc.*

*Nous disposons d'une agence postale bien utile pour notre petit village et de commerces de proximité comme une épicerie et une station-service même s'il nous manque un lieu convivial pour se retrouver entre amis comme un café par exemple !*

### Pour vous, quel est le plus bel endroit de la vallée ?

*J'apprécie la tranquillité et la proximité des lacs de Sts-Peyres et de La Raviège, l'endroit idéal pour passer un dimanche en famille, à pique-niquer et faire des promenades en bateau.*



**Santiago Ortega**  
40 ans, habite à Rouairoux depuis un an

### Pourquoi aimez-vous vivre ici ?

*Je suis né en Colombie, j'ai vécu un peu partout et j'ai acheté à Rouairoux car j'aime la convivialité du village et le climat d'ici. Il y a de l'eau, il pleut, il fait bon et pas trop chaud, il y a de belles forêts de feuillus... Quand on se lève le matin il n'y a pas de bruit, c'est très agréable. C'est un petit village donc les gens font des efforts pour rassembler, c'est une ambiance festive et conviviale. J'aime cette proximité.*

### Pour vous, quel est le plus bel endroit de la Vallée ?

*Le Rieu Bon, le petit ruisseau qui passe par le Sot à Rouairoux. J'ai acheté un terrain là-bas et je trouve ça extrêmement beau : il y a de la belle forêt et la présence de l'eau. C'est vraiment un de mes endroits préférés !*



**Henri Rouanet**  
84 ans, né à Saint-Amans-Valtoret

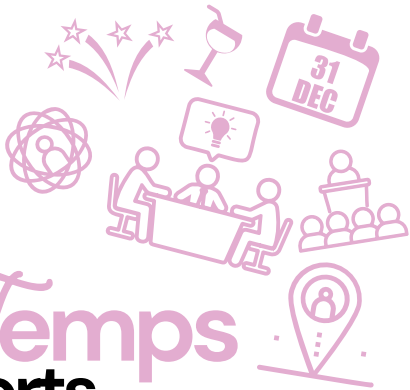
### Pourquoi aimez-vous vivre ici ?

*J'y ai tous mes souvenirs, ceux des camarades, de l'école, des parties de cache-cache... Sans tomber dans la nostalgie des années passées, actuellement j'aime à jardiner, notamment dans les terrasses du Baous. Cet amphithéâtre, plein Sud, qui donne sur le Thoré a été utilisé jusqu'aux berges par des jardiniers jusque dans les années 50. C'est un endroit calme où l'on croise encore quelques jardiniers un peu fous qui osent encore le travailler sur la partie haute. Un petit chemin pentu descend au bord de la rivière, il mérite d'être emprunté.*

### Pour vous, quel est le plus bel endroit de la Vallée ?

*En étant chauvin je dirais Saint-Amans Valtoret mais pour moi c'est la Montagne.*

*Ma cuisine fait face à la Montagne Noire, qui est très belle et qui change de couleur avec les saisons. Elle passe au vert au mois de mai, ou en avril pour cette année. Quand je suis dans un pays plat, il me manque quelque chose.*



# Temps forts

Du 11 au 18 avril | 2<sup>ème</sup> édition  
de la Semaine sans écrans



**31 mars** | Élection du nouveau Président de la Communauté de communes, M. Bernard PRAT

**30 mai** | Journée de travail conviviale ayant réuni les élus communautaires et les équipes

**26 mai** | Formation des secrétaires de mairie  
autour de l'habitat et du service public France Rénov



**20 février** | Inauguration de l'extension  
de la Maison de santé pluridisciplinaire



**28 mai** | Apéro inclusion : un moment d'échange autour  
du handicap et des enfants à besoins spécifiques



**25 juin** | Première réunion publique  
consacrée à la rénovation de l'habitat  
à Labastide-Rouairoux



# L'été dans la vallée



## Avec la Communauté de communes

**7 et 22 juillet :** Visite du barrage et de la centrale hydroélectrique du Vintrou

**14 août :** Nuit des étoiles filantes à Albine

**13 septembre :** Journée mobilité avec le CIVAM et le CPIE des Pays Tarnais

**16 septembre :** Vannerie et visite de la ferme de la Ruyère à Pont de Larn

**19 septembre :** *Les rendez-vous famille* : activité padel parents-ados à Pont de Larn

**19 septembre :** Visite de la centrale hydroélectrique du Vintrou dans le cadre des Journées européennes du Patrimoine

**3 octobre :** *Les rendez-vous famille* : atelier pâtisserie parents-enfants à Sauveterre

**4 octobre :** Fête des jardiniers du Parc naturel régional du Haut-Languedoc à Labastide-Rouairoux

**15 octobre :** *Les rendez-vous famille* : échanges sur les maux des tout-petits à la crèche la Petite loco à Saint-Amans Sout

**28 octobre :** Balade à la découverte des champignons à Labastide-Rouairoux  
Novembre (date à venir) : Mammomobile sur le territoire

**14 novembre :** *Les rendez-vous famille* : escape game parents-ados autour du numérique à Albine

**25 novembre :** *Les rendez-vous famille* : spectacle « Zoé à table » à Saint Amans Sout

**5 décembre :** *Les rendez-vous famille* : atelier sophrologie parents-enfants à Rouairoux

**Gratuit, sur réservation  
informations au 05 63 97 98 08**

Retrouvez le programme de l'espace de vie sociale l'Entr'Actes sur [www.cc-thoremontagneoise.fr](http://www.cc-thoremontagneoise.fr) et sur facebook en flashant le code !



## Les fêtes de villages

**3 et 4 juillet :** Fête de Rouairoux

**10 et 11 juillet :** Fête de Labastide-Rouairoux

**13 juillet :** Fête de Sauveterre

**17, 24 et 31 juillet et 7, 14 et 21 août :** Guinguette d'Arcachon à Bout du Pont de l'Arn

**24, 25, 26 et 27 juillet :** Fête d'Albine et trail albinol

**25 et 26 juillet :** Fête du Rialet

**31 juillet, 1<sup>er</sup> et 2 août :** Fête de Saint Amans Valtoret

**7 et 8 août :** Fête du Vintrou

**28, 29 et 30 août :** Fête de Lacabarède

## Pour les gourmands

**Le jeudi matin,  
toute l'année :**  
Marché de pays  
à Labastide-Rouairoux

**3, 17, 31 juillet,  
17, 28 août  
et 11 septembre :**  
Les Vendredis Gourmands,  
marchés de producteurs  
à Rouairoux

**Le lundi soir, en juillet-août :** Marché de producteurs à Mazamet

**Un vendredi soir sur deux, en juillet-août :**  
Marché de producteurs à Saint-Amans Sout

**28 août :** Marché des producteurs au Vintrou

**8 et 10 novembre :** Salon Vini'Tarn  
à Bout du Pont de l'Arn





## Culture

**3 au 26 juillet :** Tous les vendredis, samedis et dimanches, exposition photos de Roland Laboye au transformateur au Vintrou

**15, 22 juillet et 5 août :** Mercredi du textile – Atelier « Découverte de la broderie » au Musée départemental du Textile à Labastide-Rouairoux

**17 et 24 juillet :** Cinéma en plein air devant le cinéma Jacques Brel à Labastide-Rouairoux

**27 juillet :** Concert de Caroline Vilain à l'église du Vintrou

**29 juillet :** Vernissage de l'expo photos de France Brel au transformateur du Vintrou

**29 juillet, 12 et 19 août :** Mercredi du textile – Atelier carte textile « Souvenirs » au Musée départemental du Textile à Labastide-Rouairoux

**1<sup>er</sup> au 30 août :** Tous les vendredis, samedis et dimanches, exposition photos de France Brel au transformateur au Vintrou

**7 août :** Cinéma en plein air « Antoinette dans les Cévennes » au parc Simone Veil à Labastide-Rouairoux

**9, 21 août et 11 octobre :** Conférence « Les routes de la soie, des nomades, chemins de culture » au Musée de l'Universalité d'Art Sacré à Saint Amans Valtolet

**21 août :** Cinéma en plein air devant la résidence Rouanet-Iché à Labastide-Rouairoux

**26 août :** 3<sup>e</sup> édition des Rencontres artistiques et musicales en Montagne Noire dans la cour du château à Saint Amans Valtolet

**10 septembre :** Balade théâtralisée à la découverte des trésors de Labastide-Rouairoux

**12 septembre :** Concert Tribute Jean Jacques Goldman à Bout du Pont de l'Arn

**20 septembre :** Le Petit banquet pour manger, échanger et chanter à Labastide-Rouairoux

**20 septembre :** Visite de l'exposition « Griffes déposées » et projection de film au Musée départemental du Textile à Labastide-Rouairoux dans le cadre des Journées européennes du Patrimoine

**27 septembre :** Journée Turquie, Asie centrale et Levant au Musée de l'Universalité d'Art Sacré à Saint Amans Valtolet

**9, 10 et 11 octobre :** Festival du film documentaire Échos d'ici, Échos d'ailleurs à Labastide-Rouairoux

**15 octobre :** Spectacle musical en occitan à Labastide-Rouairoux

**29 novembre :** Concert de chorales en faveur du Téléthon à Bout du Pont de l'Arn

**6 ou 12 décembre :** Chorale de St Amans à l'église du Vintrou



## Autres festivités

**8 juillet :** Soirée "slam" au Vintrou

**10 juillet :** Scène ouverte au restaurant l'Essentiel au Vintrou

**13 juillet :** Repas et bal au parc Simon Veil à Labastide-Rouairoux. Feu d'artifice.

**14 juillet :** Fête nationale à Bout du Pont de l'Arn. Feu d'artifice.

**24 juillet :** Avant-course du rallye Montagne Noire à Bout du Pont de l'Arn

**15 et 16 août :** Fête du fil à Labastide-Rouairoux

**29 août :** Soirée Bodegas à Bout du Pont de l'Arn

**5 septembre :** Critérium de caisses à savons à Albine

**19 septembre :** Visite de jardins d'agrément et potagers, avec les Jardiniers du Parc naturel régional du Haut-Languedoc à Labastide-Rouairoux

**12 et 13 décembre :** Festivités de Noël à Bout du Pont de l'Arn

**19 décembre :** Trail de Noël au Vintrou

Retrouver tout l'agenda en ligne sur [tourisme-thoremontagnenoire.fr](http://tourisme-thoremontagnenoire.fr) et en flashant le code !



Et sur :



# L'été dans la Vallée du Thoré

[tourisme-thoremontagnenoire.fr](http://tourisme-thoremontagnenoire.fr)

